

Caractéristiques techniques

- Température de stockage et d'utilisation : - 5 °C à + 40 °C
- Alimentation par transformateur 9 Vdc - 1 A TBT
- Consommation maxi : 5 VA
- Sorties (OUT) : 24 V max - 0,5 A max
- Entrée (IN) : contact sec
- Capacités des bornes (IN/OUT) : bornes automatiques 1 x 0,8 à 1,5 mm²
- LAN : liaison Ethernet 10BaseT
- Dimensions : 210 x 120 x 46 mm

Principe général

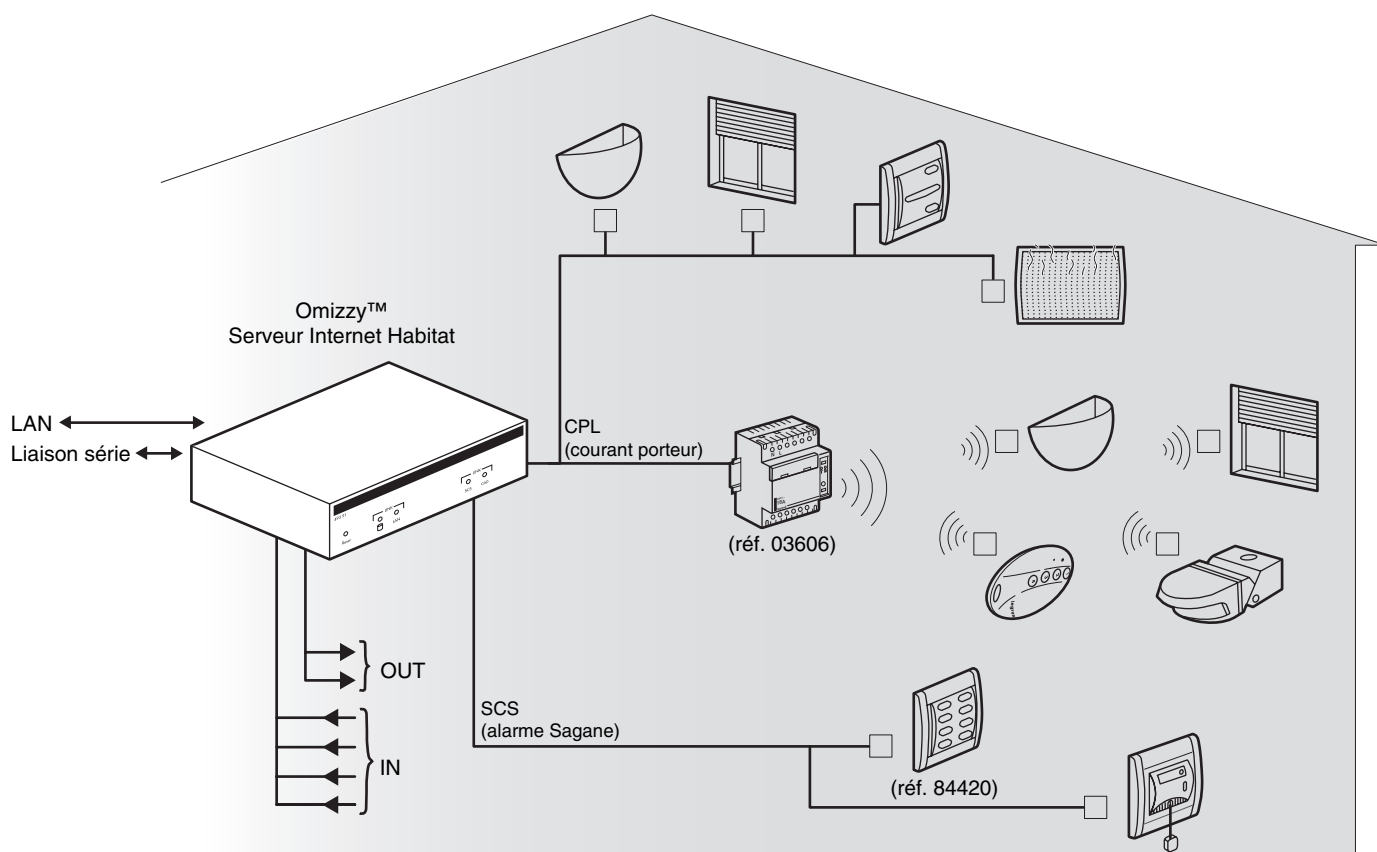
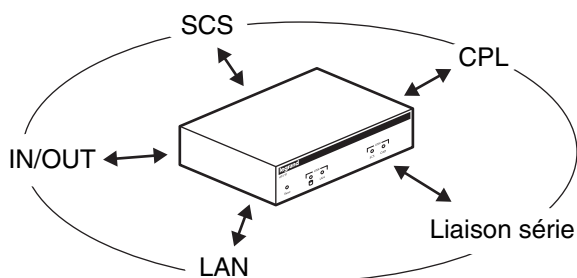


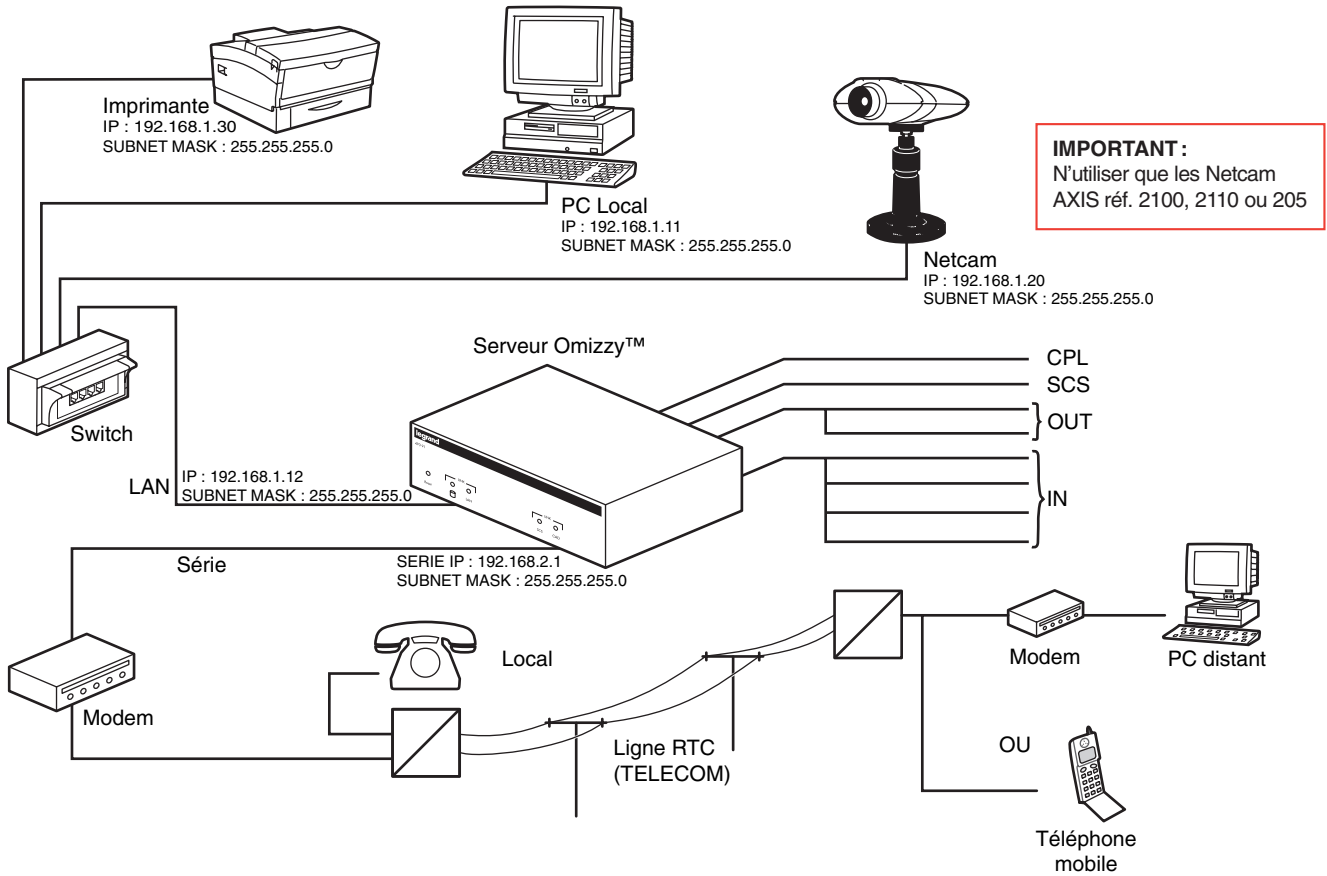
Schéma de câblage

NOTA :

Les adresses IP des produits périphériques ci-dessous sont données à titre d'exemple

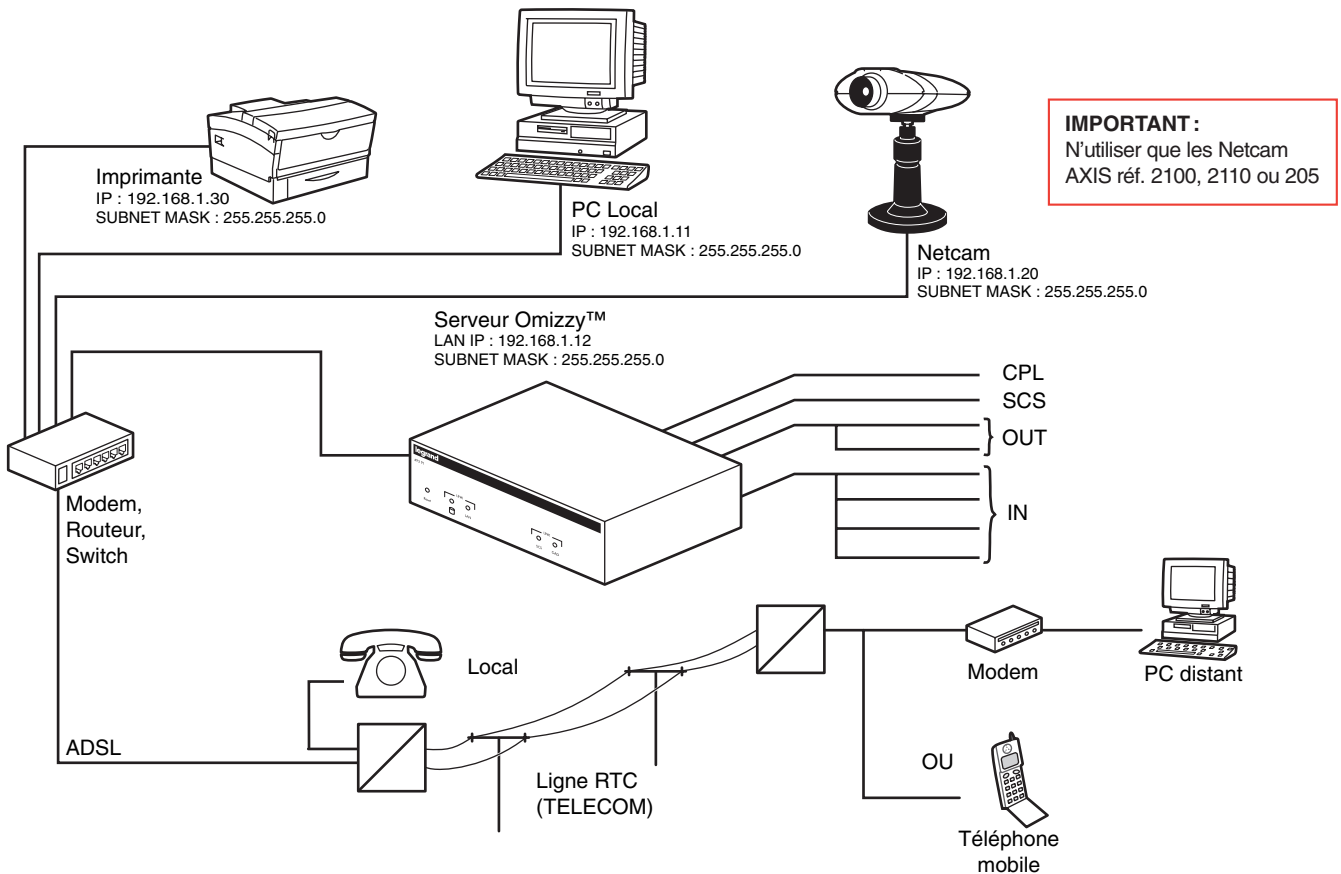
Configuration n° 1 :

avec modem RTC dédié au serveur Omizzy™ (accès à distance limité à Omizzy™)

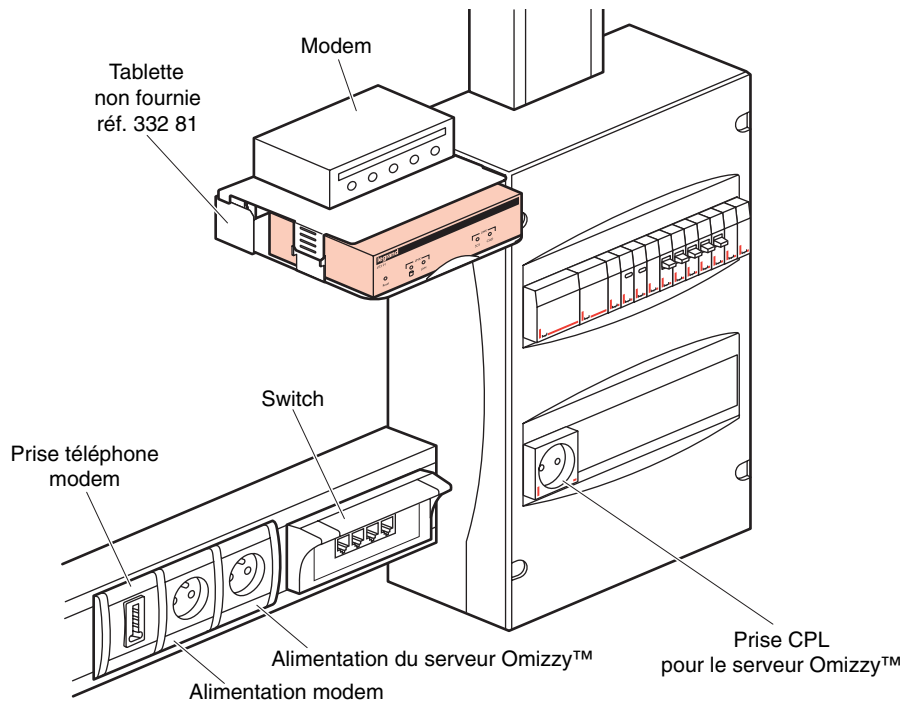


Configuration n° 2 :

connexion ADSL (accès à distance à tous les périphériques du réseau)



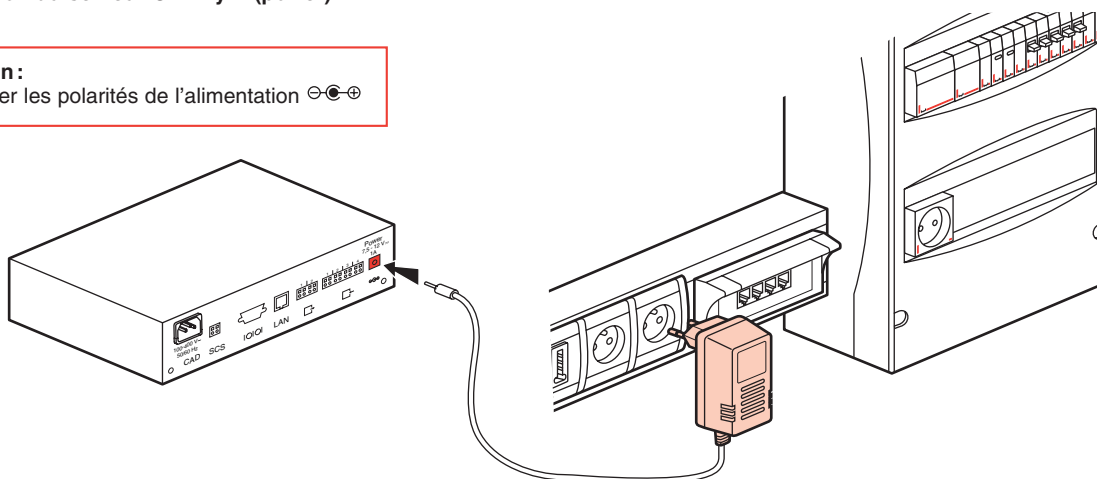
Installation



Branchement des différentes interfaces

Alimentation du serveur Omizy™ (power)

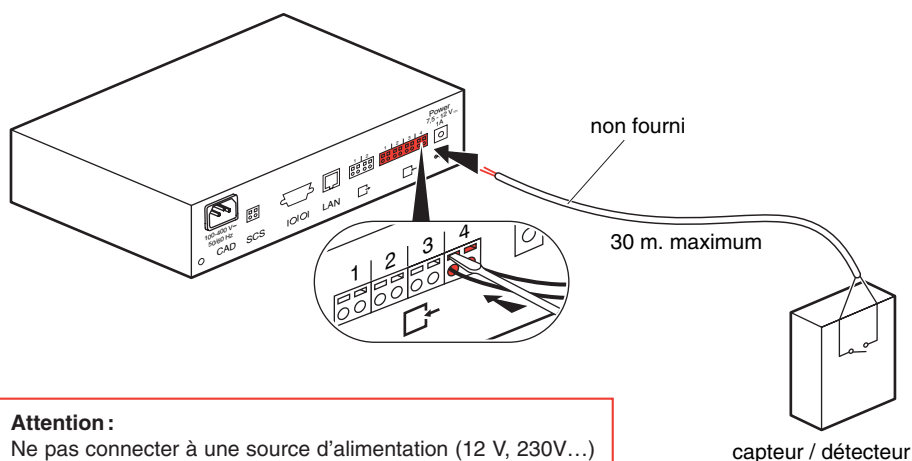
Attention :
Respecter les polarités de l'alimentation ⊖ ⊕



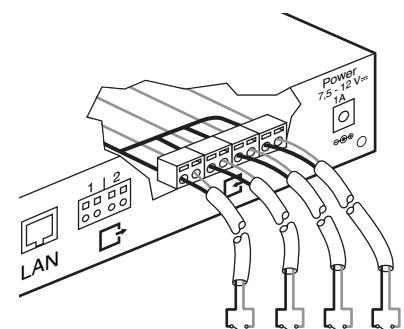
Le transformateur délivre une tension de 9 Vdc - 1A TBT
Il est possible d'utiliser un transformateur entre 7,5 et 12 Vdc non régulé TBT
ou une alimentation secourue (type onduleur)



IN : 4 entrées pour CONTACT SEC



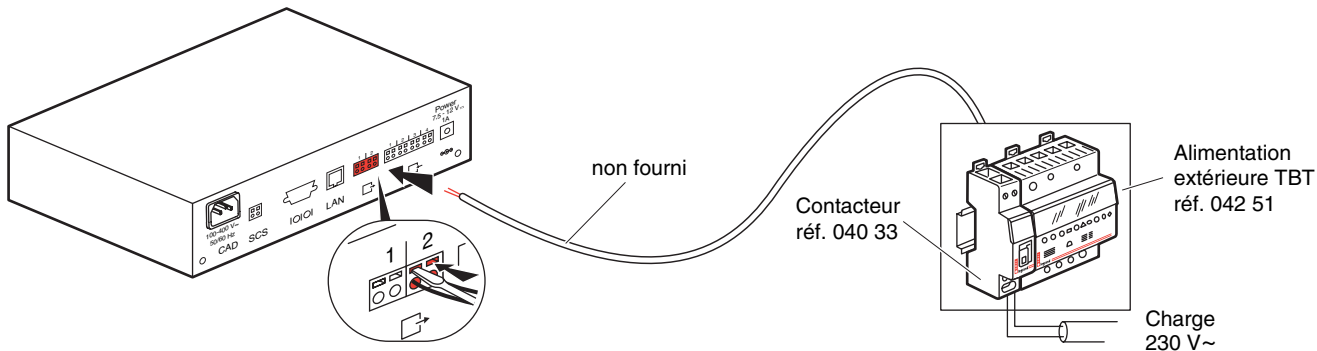
Exemple de branchement :



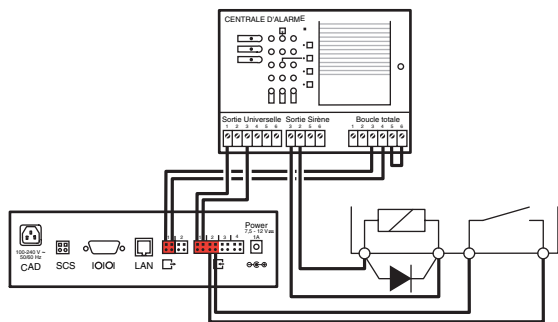
Attention :
Ne pas connecter à une source d'alimentation (12 V, 230V...)

Branchement des différentes interfaces (suite)

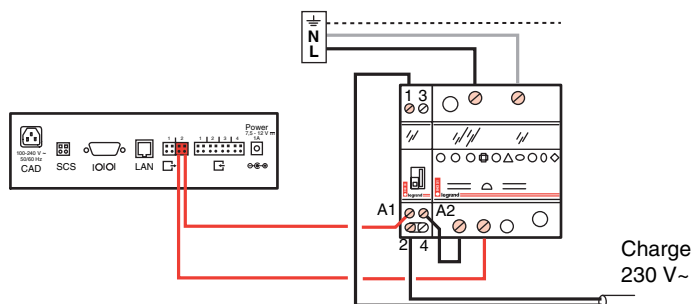
OUT : 2 sorties relais TBT, < 24 V, < 0,5 A



Branchement alarme filaire



Branchement contacteur



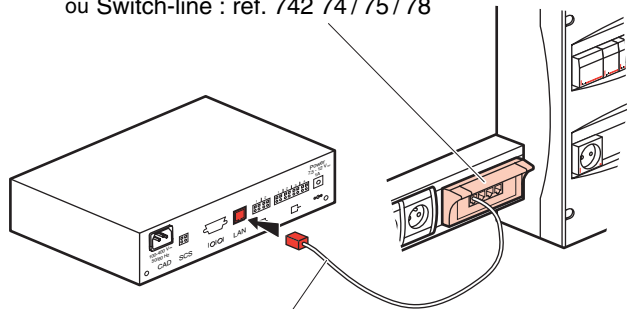
ATTENTION :

Ne pas connecter les sorties directement sur le secteur.
Utiliser impérativement une interface de puissance (contacteur)

LAN

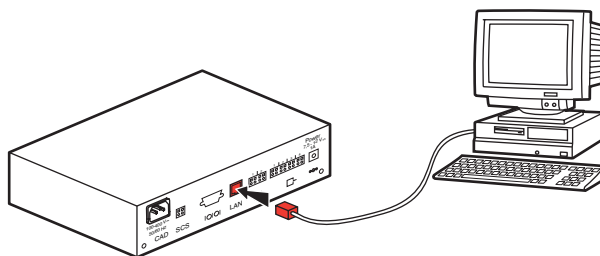
Liaison

Switch Ethernet : réf. 332 91 / 92 / 93, 910 88
ou Switch-line : réf. 742 74 / 75 / 78



Cordon RJ45 droit (non fourni)
réf. 516 40 / 41 / 42 / 43 / 91, 517 17

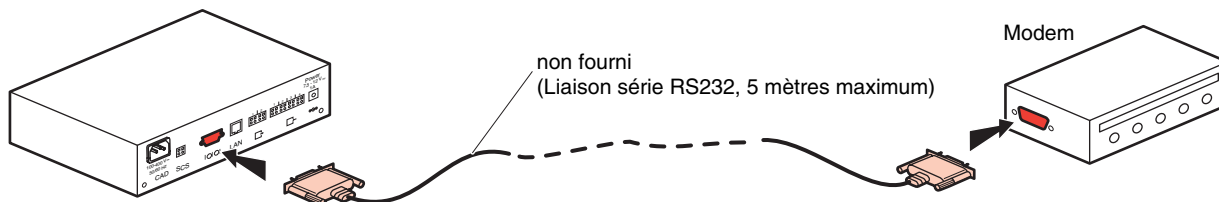
Liaison PC directe



ATTENTION :

En l'absence de Switch, il est impératif d'utiliser un câble RJ 45 croisé (non fourni) pour relier le serveur Omizzy™ directement au PC

Série (modem)

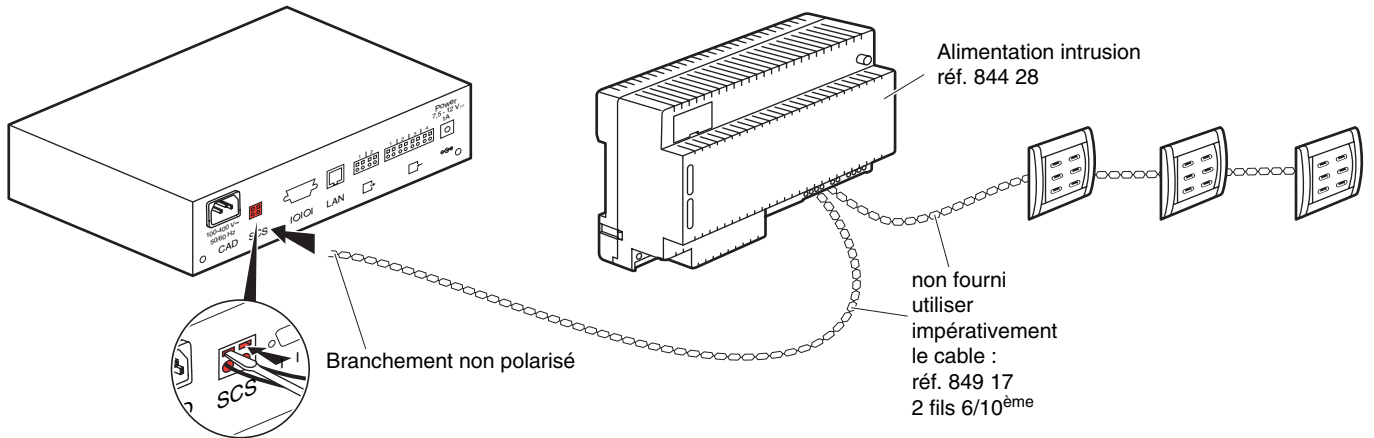


ATTENTION :

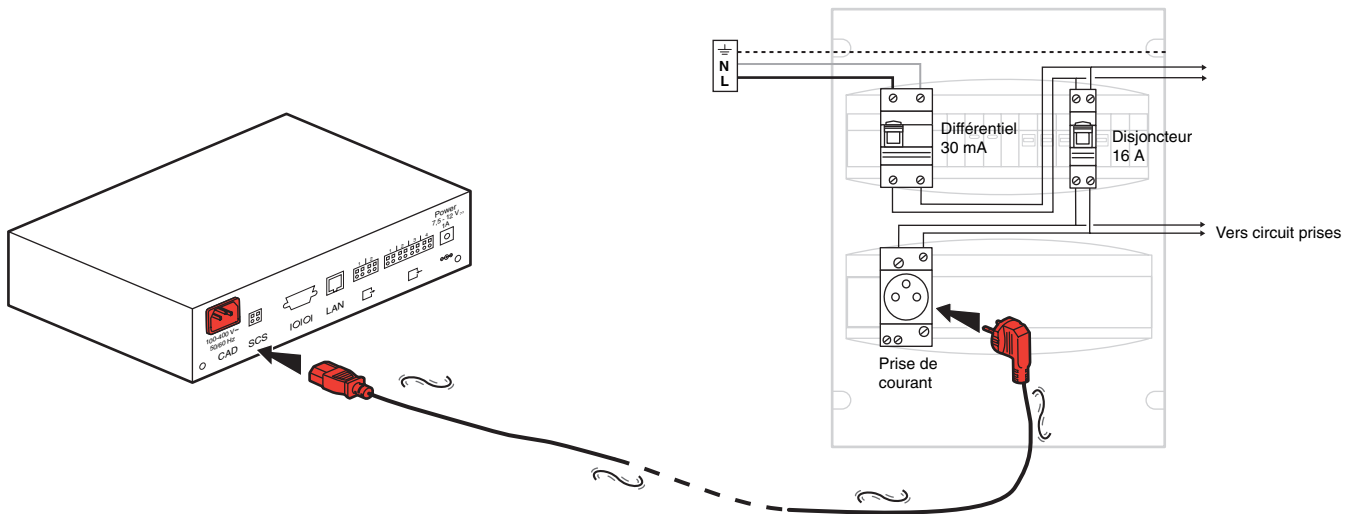
Le raccordement du modem au serveur Omizzy™ doit être réalisé hors tension
Le modem doit être alimenté avant le serveur Omizzy™
Par défaut, le serveur Omizzy™ décroche après la quatrième sonnerie

Branchement des différentes interfaces (suite)

SCS (Alarmes Sagane)



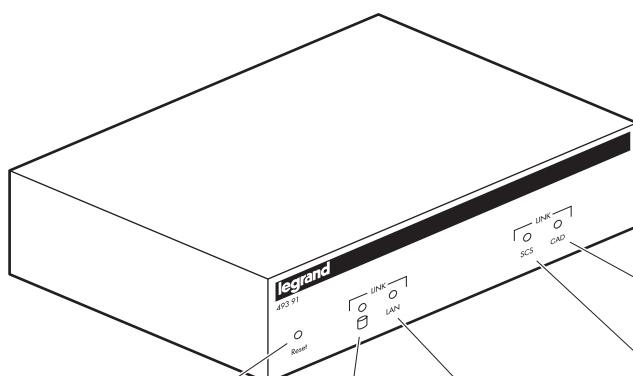
CPL



IMPORTANT :

- Pour un fonctionnement optimum, la prise doit être câblée dans le tableau d'abonné au plus près de la protection du circuit prise.
- Cette prise n'alimente pas le produit.

Fonctionnement



Reset : réinitialisation du serveur Omizzy™. Les informations d'installation sont conservées.

LINK : indique le fonctionnement du produit.
Clignotement : fonctionnement normal.
Allumé fixe : faire un reset.
Eteint : vérifier l'alimentation.

LAN : indique le passage de données sur le bus LAN. (Ethernet 10 BaseT)

SCS : indique le passage de données sur le bus SCS.

CPL : indique le passage de données sur le bus CPL.

Première connexion en local avec le serveur Omizzy™ (configuration du PC local)

Environnement PC installé :

- Carte Ethernet installée
- Câblage avec un Switch 10 BaseT ou un Switch/Routeur 10 BaseT

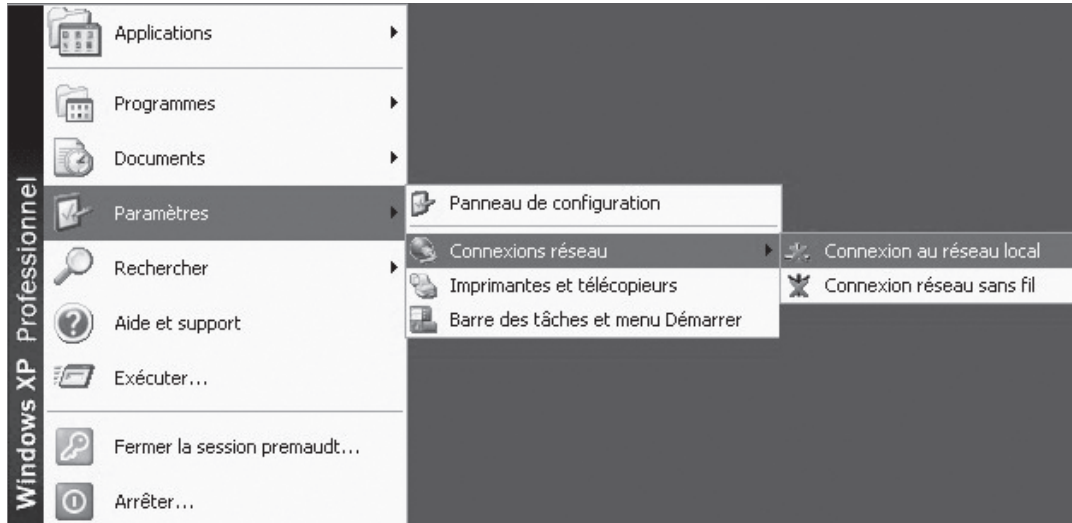
(Connecter le PC et Omizzy™ au Switch ou au Switch/Routeur)

NOTA :

En l'absence de Switch, il peut être nécessaire d'utiliser un câble RJ croisé (non fourni) pour relier le PC directement au serveur Omizzy™

Les photos d'écrans présentées ci-dessous ont été réalisées sur un PC avec Windows XP. Elles sont données à titre d'exemple et peuvent varier suivant le système d'exploitation de l'ordinateur.

Ouvrir la configuration réseau :

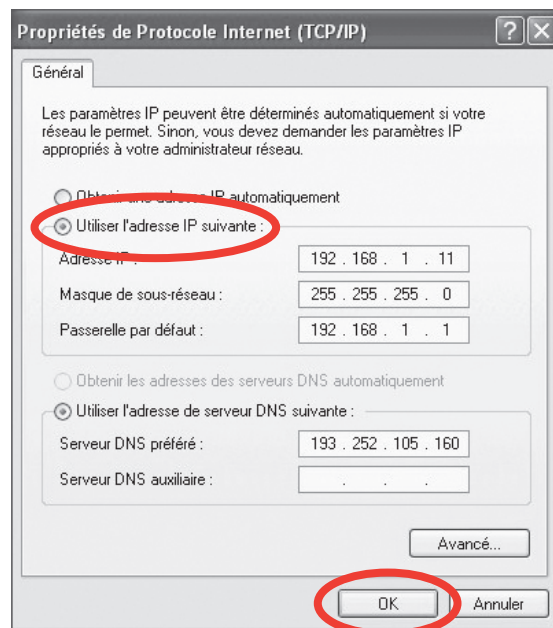
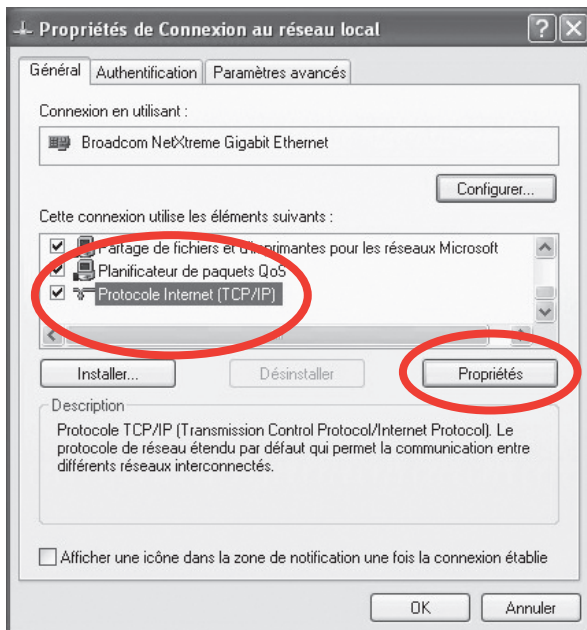


Rechercher la ligne TCP/IP correspondant à **votre carte Ethernet** dans l'onglet "Général"

Cliquer sur

Propriétés

Dans la fenêtre "Propriétés de Protocole Internet (TCP/IP)", cocher "Utiliser l'adresse IP suivante", puis renseigner



Cliquer sur

OK

Lancer votre Navigateur Internet (exemple : Explorer) et taper l'adresse IP du serveur : **http://192.168.1.12**, puis Entrée.



La connexion avec le serveur Omizzy™ s'établit.
Prendre ensuite connaissance de l'aide incluse dans le CD Rom pour configurer votre installation.



Mot de passe utilisateur : 1234

Première connexion avec un PC distant (configuration du PC distant)

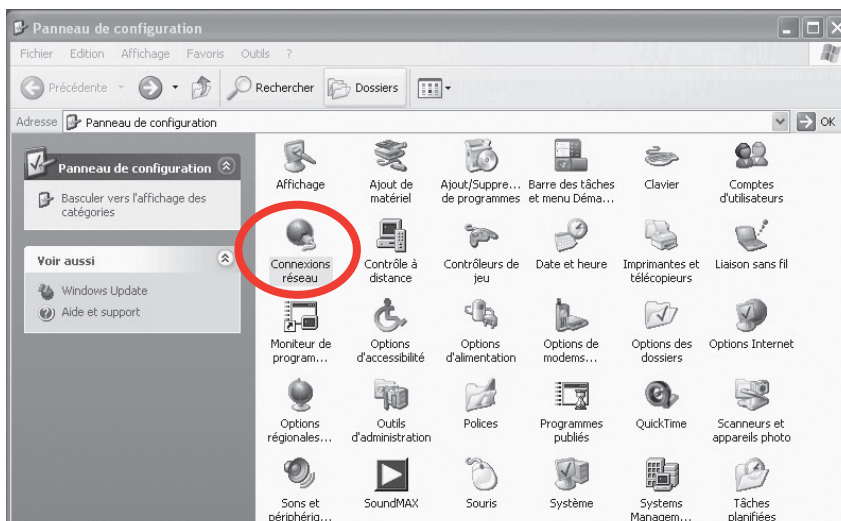
Les photos d'écrans présentées ci-dessous ont été réalisées sur un PC avec Windows XP.
Elles sont données à titre d'exemple et peuvent varier suivant le système d'exploitation de l'ordinateur.

Environnement PC installé :

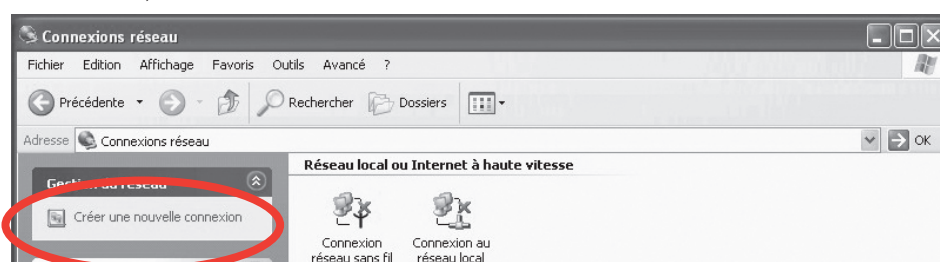
- Modem intégré ou connecté au PC
- Serveur Omizzy™ avec un modem connecté selon la configuration n°1 (voir page 2)

IMPORTANT :
Utiliser la vitesse maximale de transmission du Modem connecté au PC

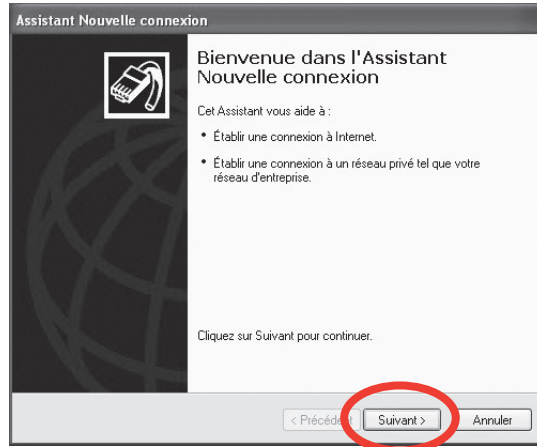
Ouvrir la fenêtre Panneau de configuration, puis la fenêtre Connexions réseau :



Dans la fenêtre "Connexions réseau", choisir "Créer une nouvelle connexion".

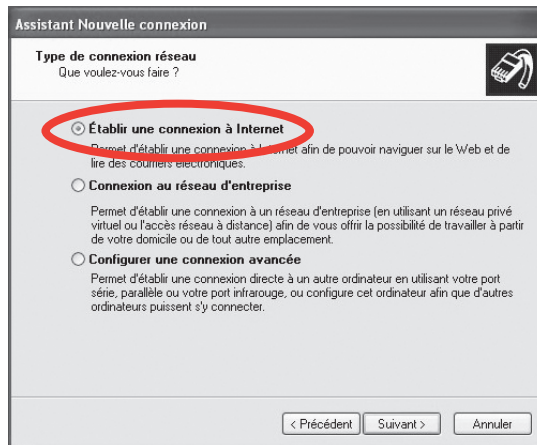


La fenêtre "Assistant Nouvelle Connexion" s'ouvre.



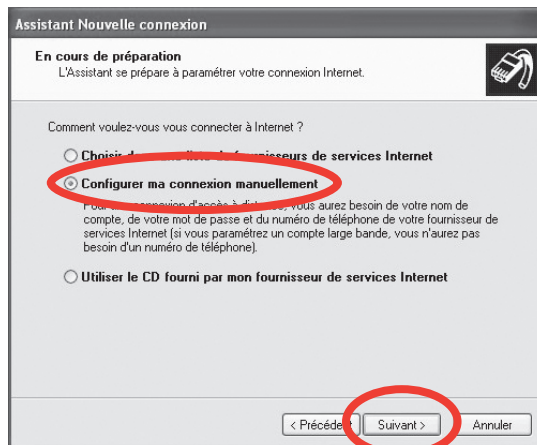
Cliquer sur 

Dans "Type de connexion réseau", cliquer sur "Établir une connexion à Internet".



Cliquer sur 

Dans "En cours de préparation", cliquer sur "Configurer ma connexion manuellement".



Cliquer sur 

Dans "Connexion Internet", choisir "Se connecter en utilisant un modem d'accès à distance".

Assistant Nouvelle connexion

Connexion Internet
Comment voulez-vous vous connecter à Internet ?

Se connecter en utilisant un modem d'accès à distance
Ce type de connexion utilise un modem et une ligne téléphonique standard ou RNIS.

Se connecter en utilisant une connexion large bande qui nécessite un nom d'utilisateur et un mot de passe
Ceci est une connexion à haute vitesse qui utilise un modem câble ou une ligne DSL. Votre fournisseur de services Internet peut faire référence à ce type de connexion sous la dénomination PPPoE.

Se connecter en utilisant une connexion large bande toujours activé
Ceci est une connexion à haute vitesse qui utilise un modem câble ou une ligne DSL. Elle est toujours active et ne nécessite pas d'inscription.

< Précédent | **Suivant >** | Annuler

Cliquer sur

Dans "Nom de la connexion", renseigner le champ libre avec le nom de votre fournisseur de services Internet.

Assistant Nouvelle connexion

Nom de la connexion
Quel est le nom du service qui vous fournit votre connexion Internet ?

Entrez le nom de votre fournisseur de services Internet dans la case suivante.

Nom du fournisseur de services Internet

omizy RTQ

Le nom que vous entrez ici sera le nom de la connexion que vous créez.

< Précédent | **Suivant >** | Annuler

Cliquer sur

Dans "Entrez le numéro de téléphone à composer", renseigner le champ libre avec le numéro de téléphone de votre fournisseur de services Internet.

Assistant Nouvelle connexion

Entrez le numéro de téléphone à composer
Quel est le numéro de téléphone de votre fournisseur de services Internet ?

Entrez le numéro de téléphone ci-dessous.

Numéro de téléphone

12345678901

Vous devrez peut-être inclure un "1" ou l'indicateur régional ou les deux. Si vous n'êtes pas certain d'avoir besoin des numéros supplémentaires, composez votre numéro de téléphone. Si vous entendez un son de modem, le numéro composé est correct.

< Précédent | **Suivant >** | Annuler

Cliquer sur

Dans "Disponibilité de connexion", Choisir entre "Tous les utilisateurs" ou "Mon utilisation uniquement".

Assistant Nouvelle connexion

Disponibilité de connexion
Vous pouvez rendre la nouvelle connexion accessible à tous les utilisateurs ou bien uniquement à vous-même.

Une connexion qui est créée pour votre utilisation uniquement est sauvegardée dans votre compte d'utilisateur et n'est pas disponible tant que vous n'avez pas ouvert de session.

Créer cette connexion pour :

Tous les utilisateurs

Mon utilisation uniquement

< Précédent | **Suivant >** | Annuler

Cliquer sur

Dans "Information de compte Internet", renseigner les champs libres avec un nom de compte de fournisseur de services Internet puis un mot de passe ainsi que la confirmation de ce dernier.

Assistant Nouvelle connexion

Information de compte Internet
Vous aurez besoin d'un nom de compte et d'un mot de passe pour vous inscrire à votre compte Internet.

Entrez un nom de compte de fournisseur de services Internet et un mot de passe, notez ces informations et conservez-les dans un endroit sûr. (Si vous avez déjà votre nom de compte existant, votre mot de passe, contactez votre fournisseur de services Internet.)

Nom d'utilisateur : legrand

Mot de passe : ●●●●

Confirmer le mot de passe : ●●●●

Utiliser ce nom de compte et ce mot de passe lorsque tout utilisateur se connecte à Internet à partir de cet ordinateur :

Établir cette connexion internet comme la connexion par défaut

Activer le Pare-feu de connexion Internet pour cette connexion

< Précédent Suivant > Annuler

Cliquer sur 

La fenêtre "Fin de l'Assistant Nouvelle connexion" s'affiche.

Assistant Nouvelle connexion

Fin de l'Assistant Nouvelle connexion

Vous avez terminé les étapes nécessaires pour créer la connexion suivante :

omizy RTC

- Partager avec tous les utilisateurs de cet ordinateur
- Utiliser le même nom d'utilisateur et le même mot de

La connexion sera enregistrée dans le dossier "C:\Connexions réseau".

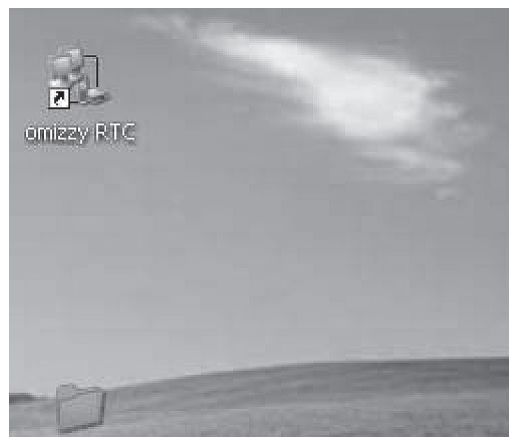
Ajouter un raccourci vers cette connexion sur mon Bureau

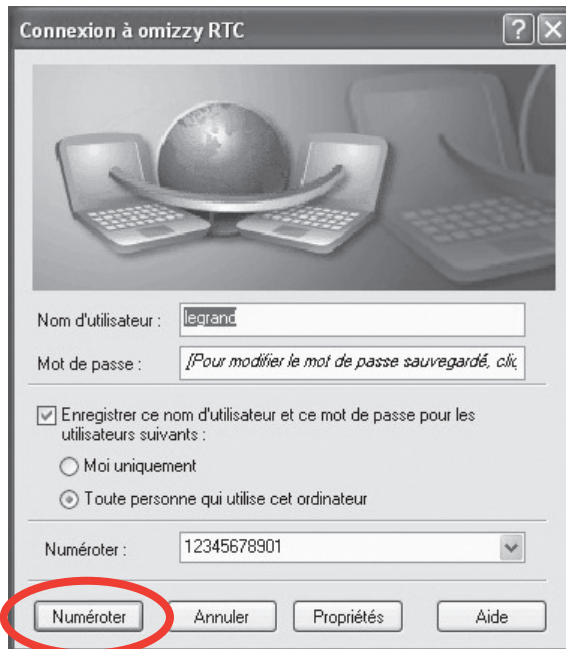
Pour créer la connexion et quitter l'Assistant, cliquez sur Terminer.

< Précédent Terminer Annuler

Cliquer sur 

Sur le bureau du PC, un raccourci "Omizy RTC" vient d'être créé, cliquez sur celui-ci afin d'ouvrir la fenêtre de "Connexion à omizy RTC".





Cliquer sur 



FR  14:50

Une fois la connexion établie, lancer votre navigateur Internet (exemple : Explorer), taper l'adresse, puis Entrée :

Configuration n° 1 (voir page 2) : <http://192.168.2.1>



La connexion avec le serveur Omizzy™ s'établit.

Prendre ensuite connaissance de l'aide incluse dans le CD-Rom pour configurer votre installation.



Recommandations :

Bus SCS :



Le bus SCS n'est pas TBTS, ne pas effectuer des manipulations sous tension

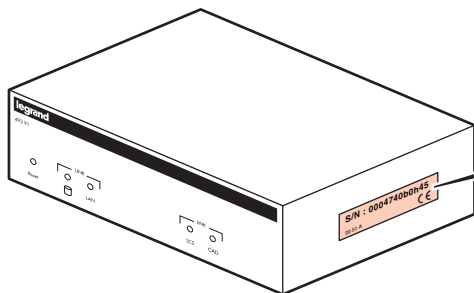
Mot de passe :

Exemple S/N : 00 04 74 0b 0h 45

Le mot de passe pour accéder au menu installation du serveur Omizy™ correspond aux 6 derniers caractères : 0b 0h 45

IMPORTANT :

Il faut impérativement taper les lettres en minuscule

**S/N : 0004740b0h45**

00 51 A



Modifications des adresses IP :

Le réseau coté LAN et le réseau coté liaison PPP ne doivent pas avoir d'adresses en commun.

Caméras :

En cas d'utilisation de caméras, celles-ci doivent toujours rester connectées.

Leur nombre maximum est de 4.

E-mails :

On ne peut pas envoyer d'e-mail par les liaisons LAN et PPP **en même temps**.

Si on veut passer de la liaison LAN à la liaison PPP et vice-versa, il est nécessaire d'effectuer un reset du produit après modification de la configuration.

Résolution des problèmes :

Types de défaut	Causes	Solution
La Led LAN n'est pas allumée.	Le câble LAN n'est pas branché.	Si nécessaire connecter le câble LAN.
	Utilisation d'un mauvais câble.	- En l'absence de Switch ou de Switch Routeur, utiliser un câble RJ croisé. - Avec un Switch ou un Switch Routeur, utiliser un câble RJ droit.
	Le Switch ou Omizy™ ne sont pas alimentés.	- Vérifier l'alimentation.
La Led LAN est allumée mais la connexion ne se fait pas.	Le PC et Omizy™ ne sont pas sur le même réseau IP.	Vérifier l'adresse IP du PC (192.168.1.11) en lançant la commande "WINIPCFG" dans "Démarrer" / "Exécuter". Si incorrect, reprendre page 6.
	L'adresse IP du serveur Omizy™ n'est pas bonne.	Choisir le menu "Démarrer" / "Exécuter". Dans la fenêtre "Exécuter", tapez l'instruction : "PING 192.168.1.12". Une fenêtre "PING" s'ouvre alors pendant 5 s., si le message est "délais dépassé", l'adresse IP du serveur Omizy™ est incorrecte ou le réseau IP est déjà utilisé par la carte d'accès distant. Contactez le SAV Legrand au :
	Internet Explorer est mal configuré.	Vérifier dans Internet Explorer 5.5 le type de connexion sélectionnée : - menu "Outil / Options internet / Connexion"; - l'option "Etablir une connexion s'il n'existe pas de connexion réseau" sélectionnée.
Mot de passe correcte mais refusé par Omizy™.	Cookies non acceptés par la navigation internet.	Modifier le paramétrage des options internet du navigateur, pour accepter les cookies, et redémarrer Omizy™.
Aucune image de la caméra n'est visible.	Le logiciel pour la caméra Axis ne st pas à jour (version mini 2.12).	Télécharger la mise à jour sur le site internet www.axis.com
	La caméra est sur un réseau IP différent du réseau Omizy™.	Configurer l'adresse IP de la caméra, (voir la notice de la caméra AXIS).

N°Azur 0 810 48 48 48

Prix appel local